



EESTI VABAÕHUMUUSEUM

**KONSERVEERIMIS- JA
DIGITEERIMISKESKUS KANUT**

SUURE KAARDI KONSERVEERIMISE LÕPUTA LUGU

Maris Allik

SA EVM Konserveerimis- ja digiteerimiskeskus Kanut
2020

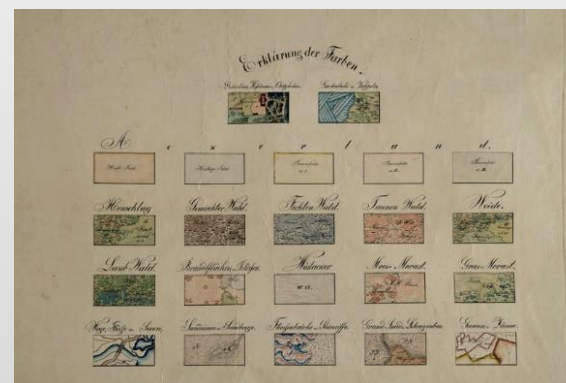


15 aastat rippus mõisahärra kabinetis seinal suuremõõtmeline (3800 x 4212 mm)
Palmse mõisamaade kaart, mille autor, Carl August Jürgens, on dateerinud 1859-1864.



Nichterlein klassifitseerib Palmse kaardi valduste kaartide alaliiki, *kabinettskarten*, mis on enamasti väga suured, detailsed ja mõeldud riputamiseks: katma kogu seina.

Valdustekaardid on käsitsi maalitud ja valmistatud eraisikule tema valduste esitlemiseks ning on seetõttu ka kaunistatud dekoratiivsete elementidega, nagu tiitel, skaala ja tabelid, tuulterroos, vapp, vinjetid ning lisaks koloreeringud, kokku annab see kaardile esindusliku välimuse.

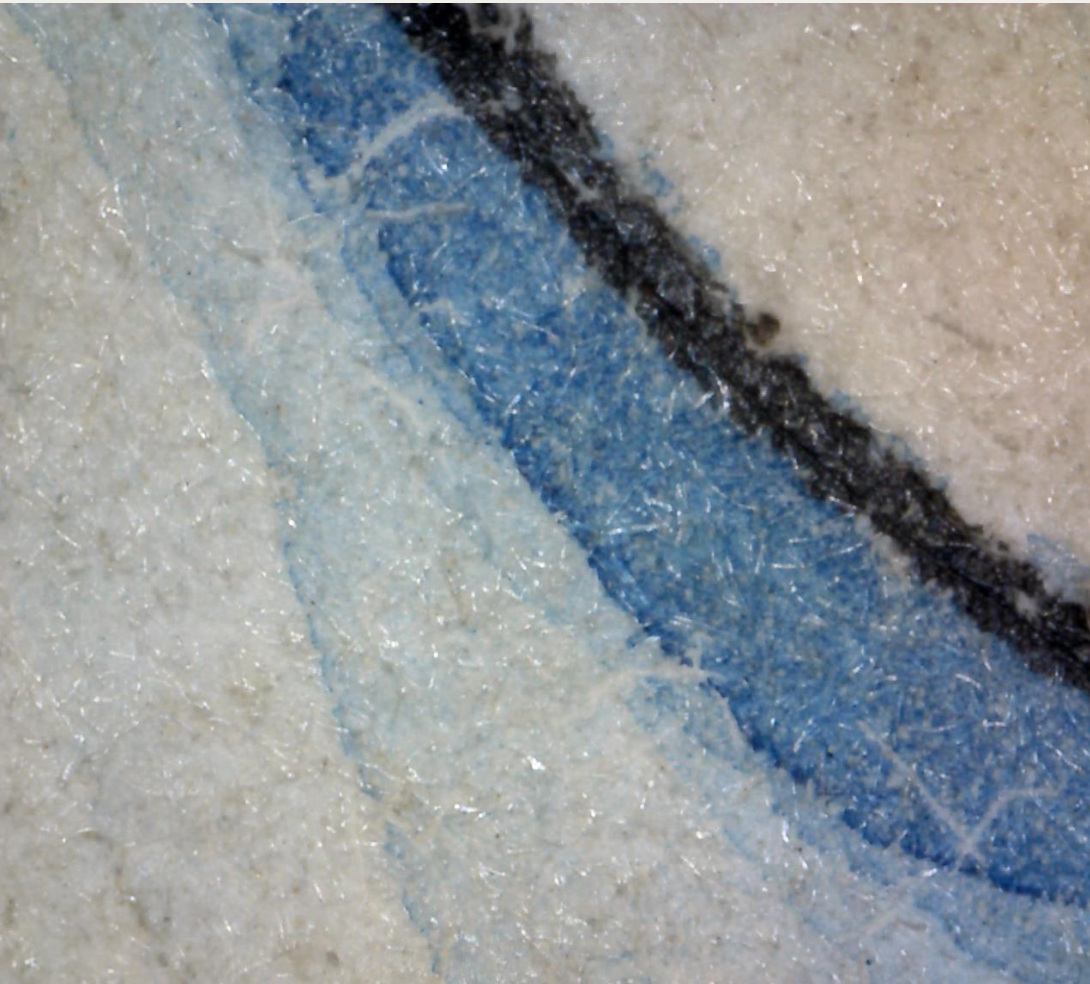


Kaart koosneb 35-st paberipoognast, mis on omavahel servadest kokku liimitud ja seejärel kleebitud pruunile taustakangale jahukliistriga. Kõik paberipoognad kannavad vesimärki J. Whatman 1863.

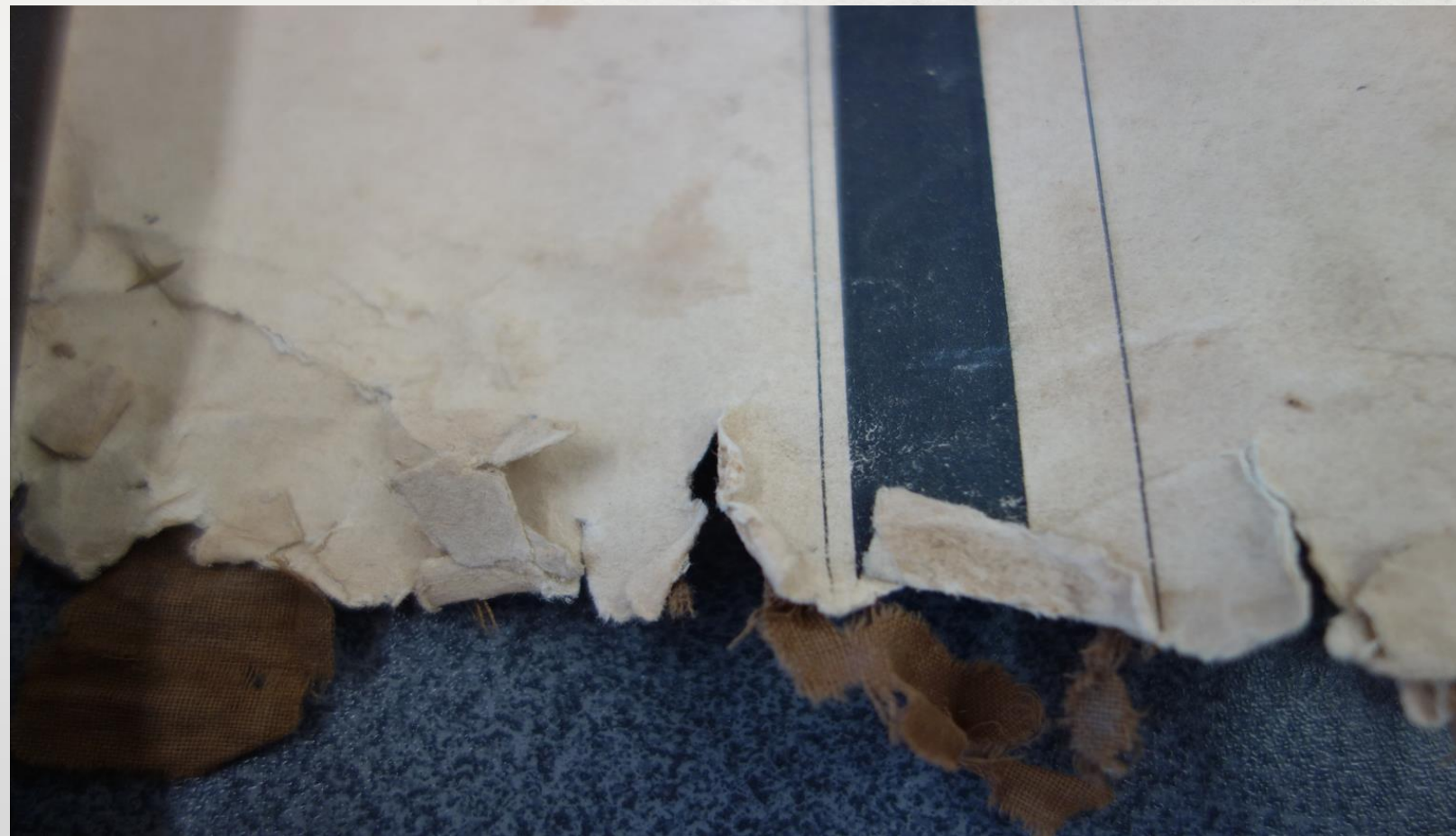


Kaart on käsitsi maalitud erinevate tintide, tuššide ja akvarellidega.

Eksponeerimisviisist tingituna esineb kaardil mitmeid füüsikalisi kahjustusi.



Mingil perioodil on suuremõõtmeline tervik keskelt vertikaalselt poolitatud kaheks võrdseks osaks, poolitusjoon ei ole lõigatud vaid näib olevat murde kohalt rebenenud.



Tekstiilist taust on õhuke, väga habras ja pudenev.

Kaardi servades esineb palju rebendeid, kadusid ja paber on pehastunud.



Suuremaid rebendeid on kunagi varem, võibolla mõisaajal, parandatud taustatekstiiliga sarnase materjaliga, mille liimimisel on kasutatud arvatavalt kondiliimi.

Kaardi alumises osas on nii paberit kui taustatekstiili läbiv löögi auk.



Löögi auk mitmete värskete rebendite ja puuduvate fragmentidega on tõenäoliselt tekkinud eksponeerimise ajal.





Kaardi ülemise ja alumise serva külge kinnitatud massiivsed puitliistud lisati muuseumi andmeil 2002. aastal, eesmärgiga riputada kaardi pooled seinale.



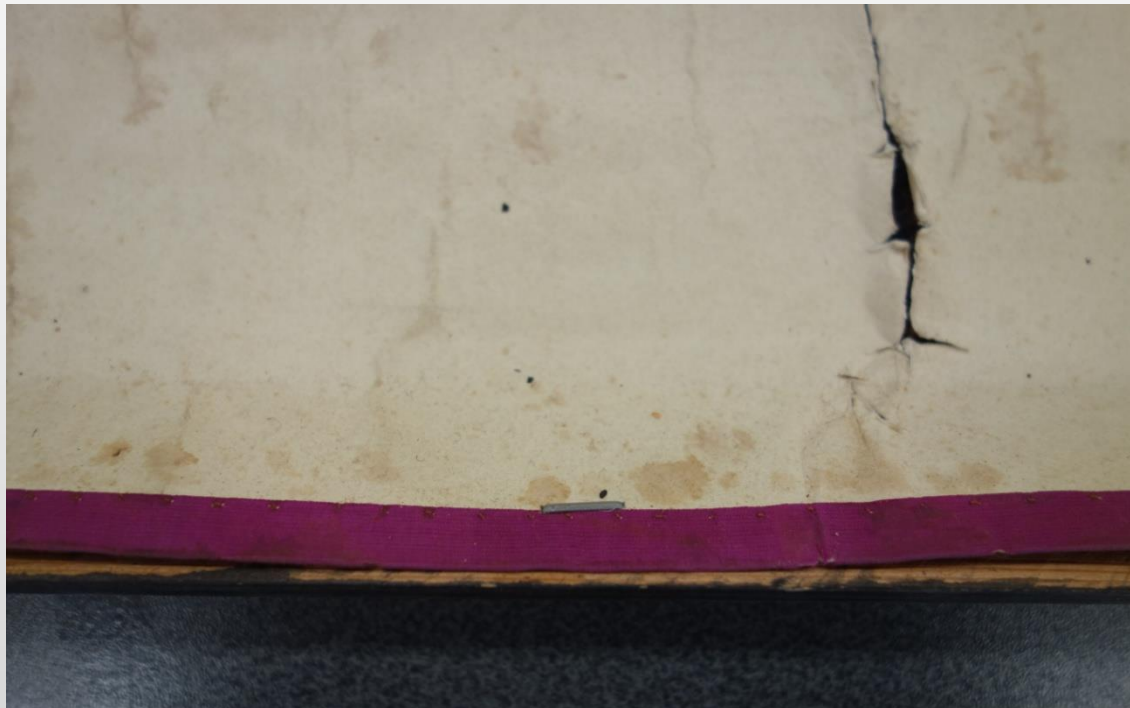
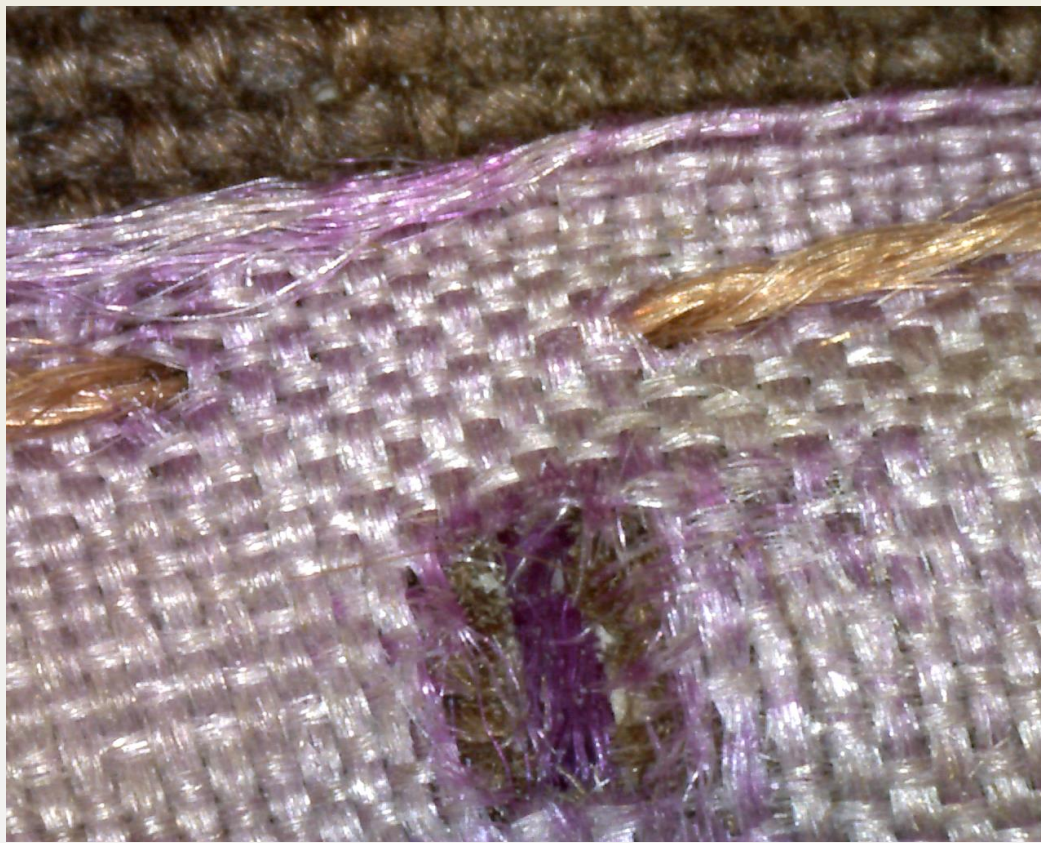
Puitliistud kujutavad endast kaasaegseid lisasid ega sobi vormistamise lahendusena.





Liistude vahele jäänud osas on lillast siidist servakant oluliselt paremini säilinud kui kaardi väliskülgedel, mis viitab kahjustumisele eksponeerimisperioodil. Varasemast riputuslahendusest ei ole kaardil ühtki märki.

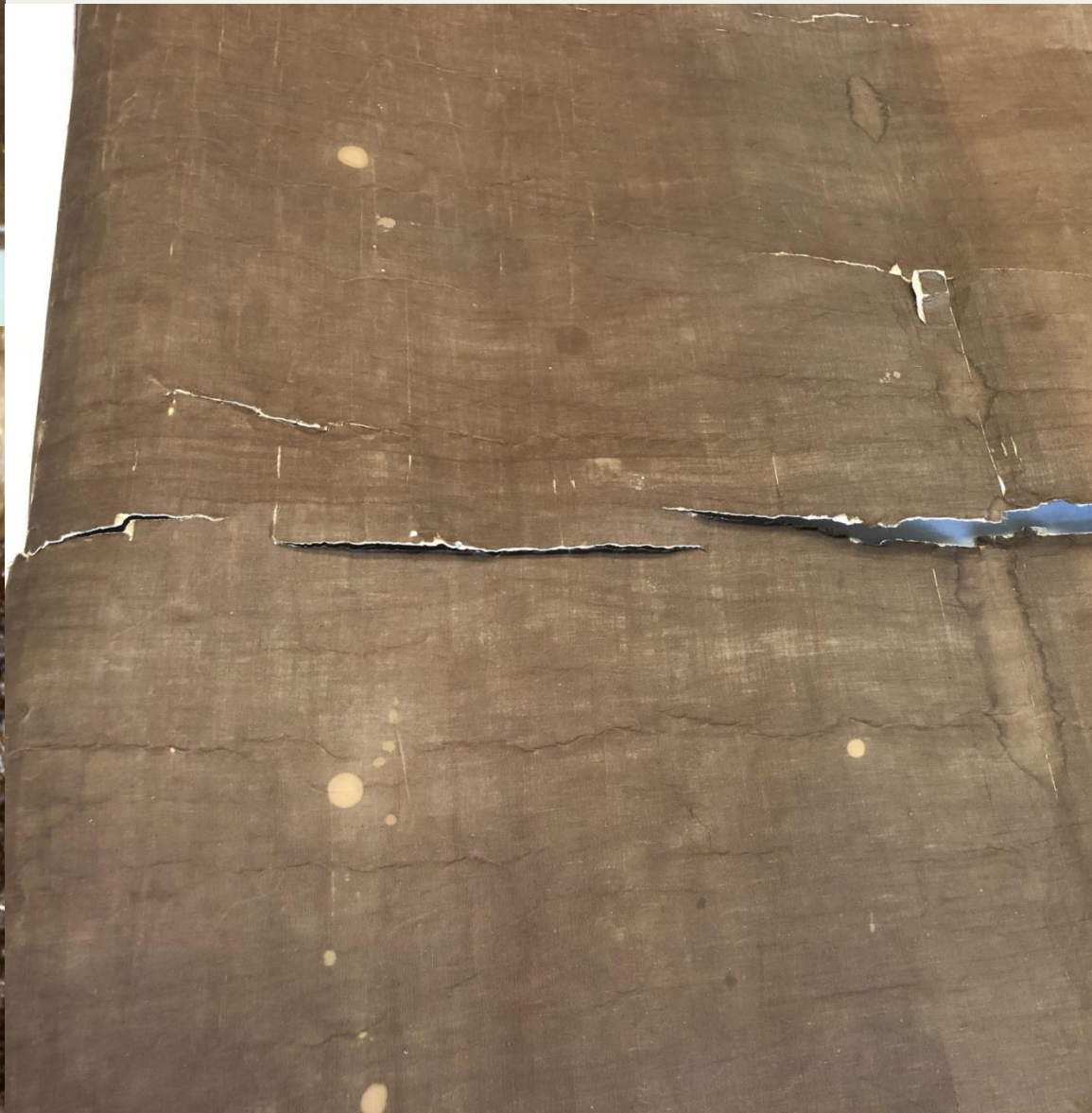
Kujutise paberile kandmiseks on kastutatud nõeltega märgistamist ja vastu valgust vaadates on kõigi detailide nurkades näha pisikesed perforatsiooniaugud.





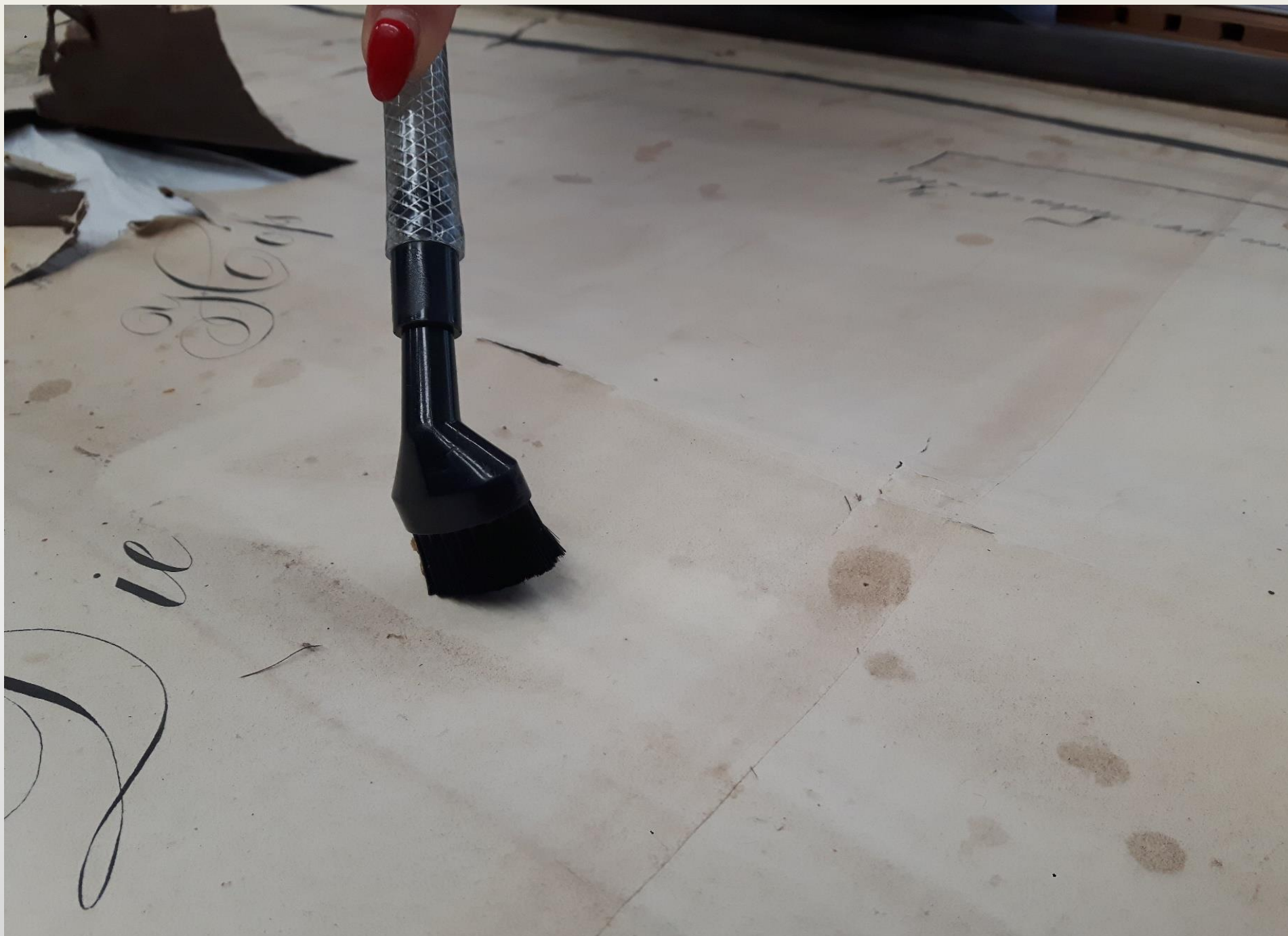
Tekstiiltaust on äärmiselt rabe, tumenenud ja paiguti tolmuks pehkinud; liiga õhuke ja habras kaardi rippuvas asendis eksponeerimiseks ja paber selleks liiga suureformaadiline ja raske.

Tumedat jääkainet eraldav tekstiil on ohuks paberi edasise säilimise seisukohalt ja vajab perspektiivis asendamist sobivama materjaliga.



Pindmine kuivpuhastus

Kokkurullitud piirkonnad olid oluliselt rohkem tolmuga kaetud: rulli pealmistel ja sisemistel horisontaalaladel paiknes tolmukiht silmnähtavalt tumedamate triipudena.



Poolkuiv pinnapuhastus

Vanade paikade kleepimiseks kasutatud liim kattis rebendite servi tumenenud kihiga, mille eemaldamiseks kasutati skalpelli ja ka MC lahusega niisutatud vatitikku.



Kanga osaline eemaldamine:
rullitud alal oli ka taustakangas
silmnähtavalt rohkem lagunenuud.



Vana liimi jäägid paberi tagaküljelt eemaldati esmalt skalpelliga mehhaaniliselt ja seejärel poolniiskelt ca 5% MC geeli abil.



Rebendite parandamine

Väiksemad rebendid parandati 9 g Jaapani paberiga ja suuremad nii 9 g kui ka 20 g paberitega, vajadusel mitme kihina ja enamuses kaardi tagaküljelt, kaod täideti sobiva kaltsupaberiga.





Ala, kus taustatekstiil oli eemaldatud, vajab taustamist jaapani paberiga. See piirkond tuli niisutada lokaalselt ja delikaatselt, selleks kasutati Sympatexi kompressi.

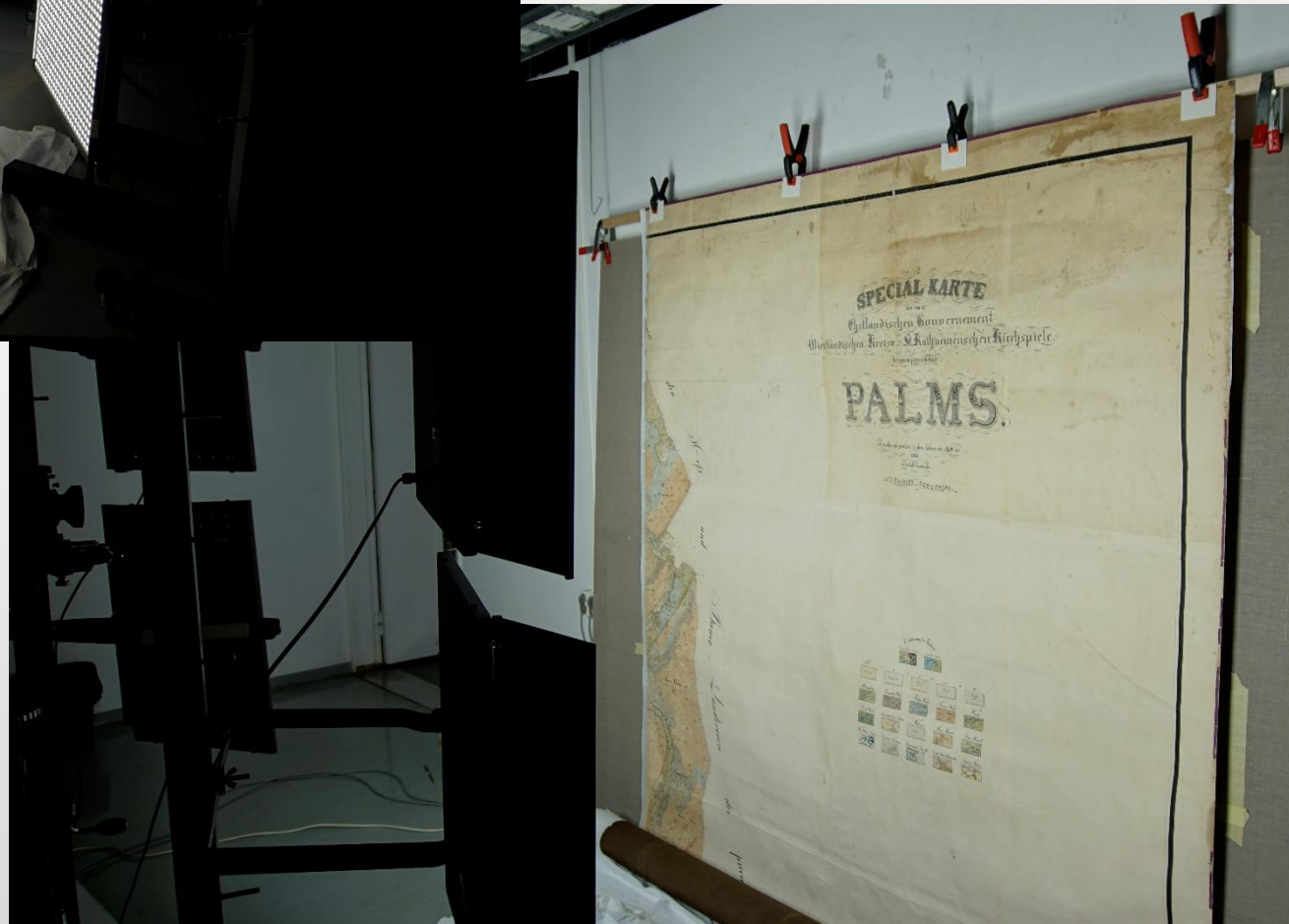


Taustamine

20g Jaapani paber kaeti lahja kliistriga, siluti eelniisutatud originaali tagaküljele ja jäeti paksu vildi all mõneks ajaks stabiliseeruma, jälgiti ja vahetati vildid kuivade vastu. Taustatud ala sirutati vineerplaatide all, ilma ülemäärase raskuseta, et vältida niisutatud ala deformeerumist.



Konserveeritud kaardi
digiteerimine Kanutis



Originaali pakendamiseks valmistati suure läbimõõduga pehme toru, see kaeti Tyvekiga ja kaardi pooled eraldati teineteisest siidipaberiga, rulliti torule, kujutise pind kaeti veelkord siidipaberiga ning kogu pakend Tyvekiga.



Tänan!

